

QCM Direct 5



ANNEXES



TABLE DES MATIÈRES

TABLE DES MATIÈRES.....	2
Annexe 1 - Réalisation d'un questionnaire sous Word pour Windows.....	3
Section 1 - Les styles du modèle	3
§ 1 - PQuestion	3
§ 2 - POccurrence.....	4
§ 3 - PNormal.....	4
Section 2 - Les macro-commandes	4
§ 1 - Macro-commande Question ().....	5
§ 2 - Macro-commande Occurrence ().....	5
§ 3 - Macro-commande Style PQuestion ().....	5
§ 4 - Macro-commande Style POccurrence ().....	5
§ 5 - Macro-commande Style PNormal ().....	5
§ 6 - Macro-commande Validation Réponse juste ().....	5
§ 7 - Macro-commande Mise en évidence des quest / rép ().....	6
§ 8 - Macro-commande Génération au format Texte ().....	6
§ 9 - Macro-commande Easy Reader ().....	7
A - Scanner une image.....	7
B - Sélectionner une zone à reconnaître.....	7
C - Recadrer ou tourner l'image	8
D - Sélectionner la sortie : Texte ou Image.....	8
E - Envoyer le résultat	8
Section 3 - Réalisation d'un questionnaire	8
§ 1 - Le cartouche du texte du questionnaire	10
§ 2 - Mise en évidence des questions / réponses	10
§ 3 - Les questions	10
§ 4 - Les occurrences.....	10
§ 5 - L'insertion de graphiques et d'images	11
§ 6 - La mise en page	11
§ 7 - Le format du questionnaire.....	11
§ 8 - Génération du questionnaire ().....	12
Annexe 2 - Barèmes de notation	14
Section 1 - La conformité stricte	14
Section 2 - La conformité relative	14
Section 3 - La conformité relative avec coefficients sur les réponses.....	15
Section 4 - Le barème selon concordance des réponses.....	16
Section 5 - Le barème par réponses	17
Annexe 3 - Les règles d'or pour une lecture sans faille	18
Annexe 4 - GLOSSAIRE	19

Annexe 1 - Réalisation d'un questionnaire sous Word pour Windows

§1 - Introduction

Nous étudierons ici les modalités d'utilisation de **WORD** pour Windows pour réaliser des questionnaires directement exploitables par **QCM Direct 5**. Nous choisirons délibérément de rester dans l'esprit d'efficacité et de simplicité de **QCM Direct 5**. C'est pourquoi nous n'utiliserons que des fonctions simples afin que les utilisateurs les moins aguerris puissent à tout moment contrôler leurs réalisations. Il appartiendra aux utilisateurs expérimentés de **WORD** pour Windows de développer des macros plus sophistiquées lesquelles, si elles peuvent faire gagner quelques précieuses minutes, peuvent en faire perdre beaucoup aux débutants en cas de fausse manœuvre.

Les deux premières sections traiteront des styles et des macro-commandes de **WORD** pour Windows ; ces deux sections présenteront les outils nécessaires à la réalisation d'un questionnaire. Puis, dans la section suivante, nous traiterons des modalités concrètes de réalisation d'un questionnaire. Tout utilisateur peu familiarisé avec **WORD** pour Windows se reportera utilement à son manuel ou à l'aide de **WORD** pour Windows pour comprendre le vocabulaire et les fonctions utilisés.

Section 1 - Les styles du modèle

Le fichier modèle **QCM Direct.dot** possède les différents styles nécessaires à la rédaction des questionnaires, un cartouche d'en-tête standard et les macros permettant notamment la génération du questionnaire en fichier texte directement utilisable sous **QCM Direct 5**.

Ce modèle présente en plus des styles de base, les types de styles des paragraphes suivants :

- **PQuestion**
- **POccurrence**
- **PNormal**

Vous pouvez consulter les caractéristiques complètes de chacun de ces styles en ouvrant sous **WORD** pour Windows un document **WORD** se basant sur le fichier **QCM Direct.dot**, et en cliquant sur le menu **Format** puis sur **Styles** et **mise en forme**. Les types des polices, des paragraphes, etc. sont affichés pour chaque style. Nous nous limiterons à exposer l'usage de chaque style par rapport à l'exemple des questionnaires.

§ 1 - PQuestion

Style propre aux différentes questions :

Police : **Arial Narrow** **Taille de la police** : 10 **Alignement** à gauche

Une indexation automatique des questions est établie à chaque nouvelle insertion de question. Cette indexation s'établira sous la forme de chiffres arabes précédés de la lettre majuscule Q et se fera dans l'ordre croissant des chiffres.

q 1. Nouvelle question

D'autre part, lorsqu'une nouvelle insertion de question a été validée par un renvoi à la ligne (touche Entrée du clavier), le style **POccurrence** se met automatiquement en place. En effet, dans un but de simplicité, nous vous proposons d'entrer des réponses à la question nouvellement insérée.

§ 2 - POccurrence

Style propre aux différentes occurrences de réponses :

Police : Arial Narrow **Taille de la police :** 10 Alignement à gauche Tabulation par rapport à la question à laquelle appartient la réponse

Une indexation automatique des occurrences de réponses est établie à chaque nouvelle insertion. Cette indexation s'établira sous la forme de lettre majuscule et se fera dans l'ordre alphabétique.

- A. Réponse 1
- B. Réponse 2
- C. Réponse 3
- D. Réponse 4

Dans le même but que le style **PQuestion**, chaque renvoi à la ligne validera la réponse et ajoutera un style **POccurrence**. Vous pourrez ainsi très facilement entrer une succession de réponses.

Pour changer le style **POccurrence** en style Normal, il vous suffit de vous positionner au bon endroit et de cliquer sur **N** ou de taper sur votre clavier **Contrôle – Alt – n**



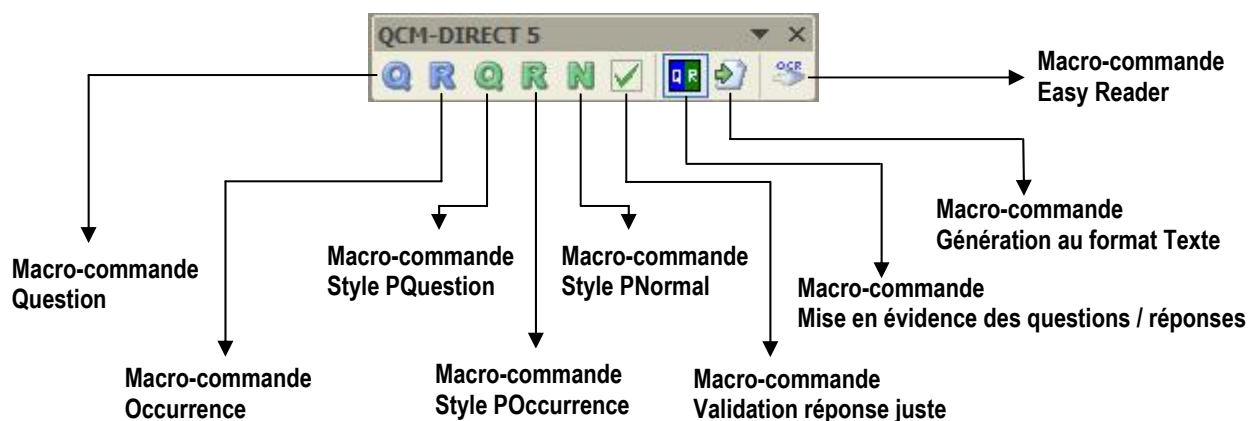
Remarque : pour les styles de base déjà présents sous Word XP, se référer à l'aide de Word. Tout style PQuestion, POccurrence, PNormal vide ne sera pas pris en compte lors de la génération du questionnaire.

§ 3 - PNormal

Police : Arial Narrow **Taille de la police :** 10

Section 2 - Les macro-commandes

Le modèle **QCM-DIRECT.dot** est doté de 9 macro-commandes simples, accessibles pour tout fichier rattaché à ce modèle. Pour une utilisation simplifiée, nous avons mis en place une barre d'outils comprenant 9 boutons associés chacun aux 9 macro-commandes que nous allons décrire ultérieurement.



Lorsque vous appuyez sur l'un de ces boutons, la macro-commande associée s'active.

§ 1 - Macro-commande Question ()

Elle permet l'insertion d'une nouvelle question avec le style **PQuestion**, indispensable lors de la génération du questionnaire au format texte. De plus, nous vous proposons un texte prédéfini « **Nouvelle question** » sélectionné ; il vous suffit d'entrer le libellé de votre question et de valider en appuyant sur la touche Entrée.



Remarque : le raccourci au clavier afin d'activer la macro-commande Question est : Contrôle - Alt - q
La touche F11 vous permet de relancer automatiquement la dernière macro-commande lancée.

§ 2 - Macro-commande Occurrence ()

Elle permet la création d'une nouvelle occurrence de réponse avec le style **POccurrence** lors de la génération du questionnaire au format texte. Un texte prédéfini « **Nouvelle réponse** » apparaît surligné ; il vous suffit d'entrer le libellé de votre réponse et de valider en appuyant sur la touche Entrée.



Remarque : le raccourci au clavier afin d'activer la macro-commande Occurrence est : Contrôle - Alt - r
La touche F11 vous permet de relancer automatiquement la dernière macro-commande lancée.

§ 3 - Macro-commande Style PQuestion ()

Elle permet de changer le style de la sélection en style **PQuestion** pour convertir du texte en question. L'indexation se fera automatiquement en fonction des différentes questions déjà insérées dans le questionnaire.



Remarque : le raccourci au clavier afin d'activer la macro-commande style PQuestion est : Contrôle - Alt - c
La touche F11 vous permet de relancer automatiquement la dernière macro-commande lancée.

§ 4 - Macro-commande Style POccurrence ()

Elle permet de changer le style de la sélection en style **POccurrence** pour convertir du texte en réponse. L'indexation se fera automatiquement en fonction des différentes occurrences de réponses déjà insérées dans le questionnaire.



Remarque : le raccourci au clavier afin d'activer la macro-commande style POccurrence est : Contrôle - Alt - o
La touche F11 vous permet de relancer automatiquement la dernière macro-commande lancée.

§ 5 - Macro-commande Style PNormal ()

Elle permet de changer le style de la sélection en style **PNormal**. Elle est utile pour insérer un graphique ou une image, ou si vous voulez transformer une question ou une occurrence de réponse en texte.



Remarque : le raccourci au clavier afin d'activer la macro-commande style PNormal est : Contrôle - Alt - n
La touche F11 vous permet de relancer automatiquement la dernière macro-commande lancée.

§ 6 - Macro-commande Validation Réponse juste ()

Elle permet de valider les réponses justes du questionnaire. Cela apparaîtra sous la forme d'une animation. Bien entendu,

lors de l'impression, cette animation ne sera pas représentée. Cette macro-commande est intéressante lors de la génération du questionnaire en fichier texte afin de l'importer sur **QCM Direct 5**. Pour appliquer l'animation, il vous suffit de positionner le curseur sur la réponse juste et de lancer la macro commande. Même si le libellé de la réponse s'étend sur plusieurs lignes, l'animation est appliquée sur tout le libellé automatiquement.

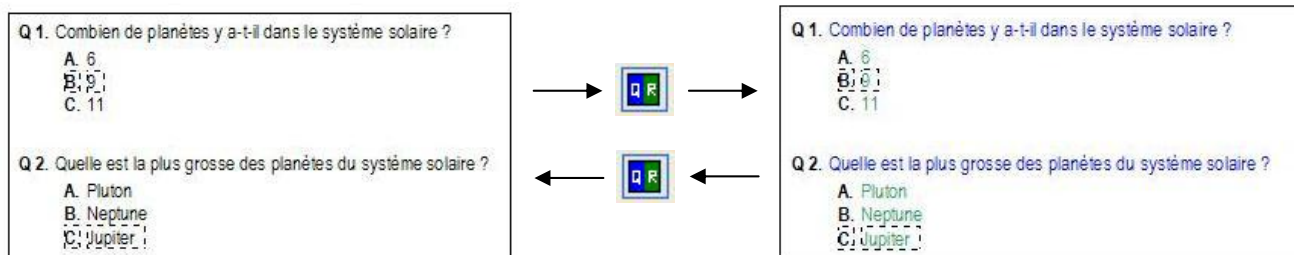



D'autre part, si l'affichage de l'animation sous **WORD** n'est pas activé, la première utilisation de la macro-commande l'active.

 **Remarque :** le raccourci au clavier afin d'activer la macro-commande Validation Réponse juste est : **Contrôle – Alt – v**
La touche F11 vous permet de relancer automatiquement la dernière macro-commande lancée.

§ 7 - Macro-commande Mise en évidence des quest / rép ()

Elle permet de mettre en évidence les libellés des questions et des réponses. Lorsque vous lancez la macro-commande, les questions sont colorées en bleu, et les réponses en vert. Cette macro-commande est intéressante pour la création d'un questionnaire. Ainsi, vous savez exactement ce que vous faites. A noter que lorsque vous créez un nouveau document à partir du modèle QCM Direct.dot, cette macro-commande est appliquée par défaut. Il vous suffit de la relancer pour passer d'un mode à l'autre.



 **Remarque :** il est conseillé, avant de lancer la génération du questionnaire texte, d'appliquer les couleurs sur les questions et réponses, afin de vérifier que tout ce qui fait l'objet d'une question est bien coloré en bleu, et que tout ce qui fait l'objet d'une réponse est bien coloré en vert. En effet, il faut savoir que seuls les libellés colorés seront pris en compte comme libellé d'une question ou d'une réponse lors de la création du questionnaire texte. Le raccourci au clavier afin d'activer la macro-commande Génération Texte est : **Contrôle – Alt – m**.
La touche F11 vous permet de relancer automatiquement la dernière macro-commande lancée.

§ 8 - Macro-commande Génération au format Texte ()

Elle permet la génération automatique pour une exportation de votre questionnaire au format texte directement utilisable dans le logiciel **QCM Direct 5**.

Le format du fichier texte résultat ne prendra en compte que les styles **PQuestion** et **POccurrence**, il est donc recommandé de respecter les règles présentes dans cette annexe. Lorsque vous cliquez sur cette macro-commande, la boîte de dialogue suivante apparaît :

Génération du questionnaire en fichier texte

Enregistrer dans : C:\Documents and Settings\Administrateur\Mes documents Parcourir...

Nom du fichier texte : QCM-DIRECT

Ouvrir le fichier texte après enregistrement

Enregistrer les fichiers .doc et .txt sur la disquette

OK Annuler

Vous pouvez choisir le répertoire (en cliquant sur « **Parcourir** » ; par défaut, l'enregistrement du fichier texte se fera dans « **Mes Documents** ») dans lequel le fichier texte résultat de la génération du questionnaire s'enregistrera (par défaut, le fichier texte aura le même nom que le fichier Word qui contient le questionnaire).

Cependant, si vous souhaitez enregistrer ce fichier directement sur une disquette, cochez la case associée à cette manipulation.

A la fin de la génération, vous devrez confirmer l'enregistrement du fichier texte si la version de **QCM Direct 5** que vous avez correspond au nombre d'occurrences et de réponses que vous avez généré.

Enfin, une option vous permet de visualiser le résultat de la génération du questionnaire en ouvrant le fichier texte associé.



Remarque : le raccourci au clavier afin d'activer la macro-commande **Génération Texte** est : **Contrôle - Alt - g**
La touche **F11** vous permet de relancer automatiquement la dernière macro-commande lancée.

§ 9 - Macro-commande Easy Reader ()

EasyReader Click-Up va vous permettre de reconnaître très rapidement le texte des images que vous numériserez grâce à votre scanner. Cette fonctionnalité peut s'avérer très intéressante si vous voulez reprendre d'anciens questionnaires dont vous ne disposez plus que de la version imprimée sur papier. Il vous est ainsi possible de récupérer la version texte et/ou image de votre questionnaire papier, et de l'insérer directement dans votre document Word.

Lorsque vous cliquez sur le bouton de la macro-commande Easy Reader, vous obtenez le menu suivant :



A - Scanner une image



Sélectionnez le scanner que vous souhaitez utiliser avec le bouton droit de la souris.

Insérez votre feuille dans le scanner.

Numérisez la feuille par clic gauche de la souris.

L'image apparaît dans la fenêtre principale.

B - Sélectionner une zone à reconnaître

Souvent, seule une partie du texte de la page vous intéresse. En particulier, si la page comprend des images, leur identification va ralentir le traitement. Vous pouvez donc les éviter en sélectionnant la zone à traiter sur la page.

- Pour effectuer cette sélection :

Cliquez sur un point de l'image, maintenez le bouton enfoncé, déplacez la souris, et relâchez le bouton. Si la zone que vous avez tracée ne vous convient pas, retracez-la de la même façon : la première zone disparaîtra.

- Si vous ne tracez **pas de zone**, la reconnaissance se fera sur **toute la page**.

C - Recadrer ou tourner l'image



Recadre l'image à partir de la sélection.



Tourne l'image de 90° dans le sens des aiguilles d'une montre.



Annule les modifications et affiche l'image initialement numérisée.

D - Sélectionner la sortie : Texte ou Image



Sélectionne le texte



Sélectionne l'image

Vous avez la possibilité de sélectionner l'image **ET** le texte.

E - Envoyer le résultat



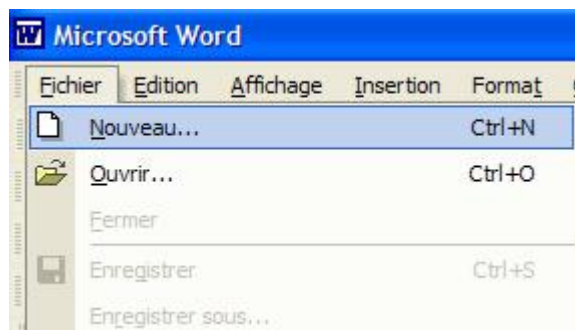
Le texte (et/ou l'image) est envoyé sur la page courante de Word. Si vous ouvrez à nouveau EasyReader Clic-up, celui-ci vous proposera l'image précédemment scannée.



Remarque : le raccourci au clavier afin d'activer la macro-commande Génération Texte est : Contrôle – Alt – z
La touche F11 vous permet de relancer automatiquement la dernière macro-commande lancée.

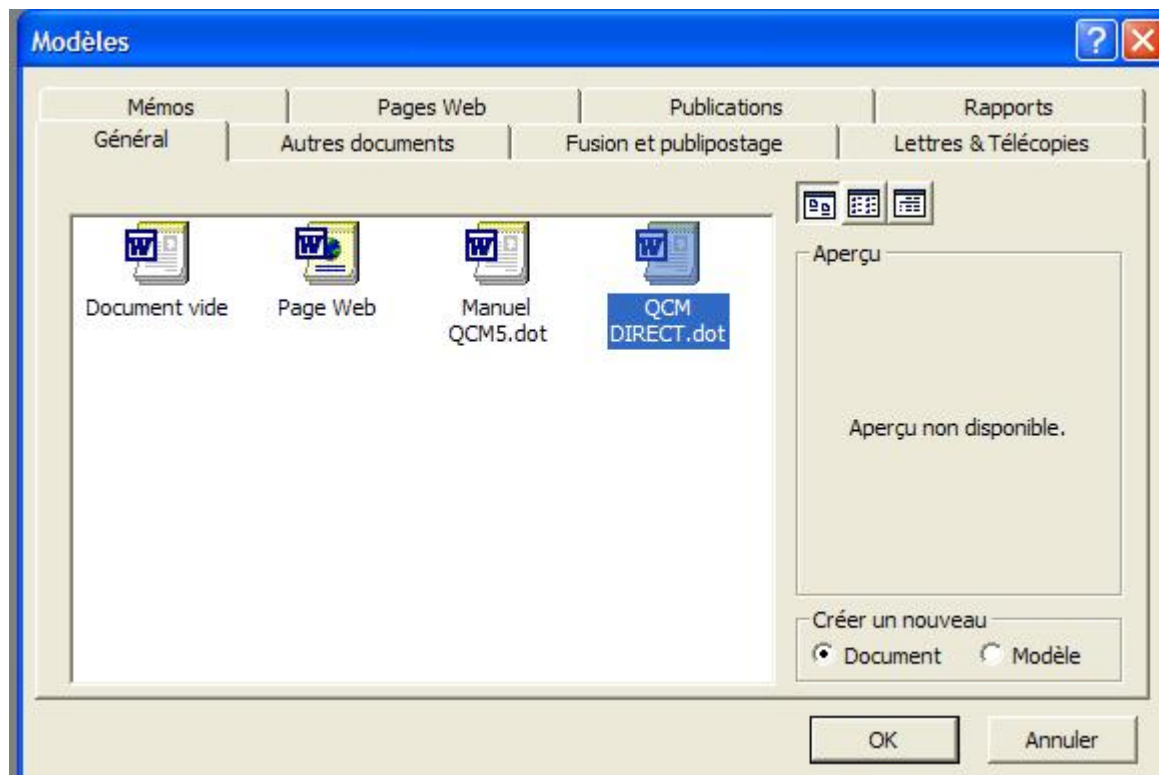
Section 3 - Réalisation d'un questionnaire

Ouvrez **WORD** pour Windows et choisissez « Fichier / Nouveau... » (ne passez pas par le bouton raccourci de création d'un nouveau document).



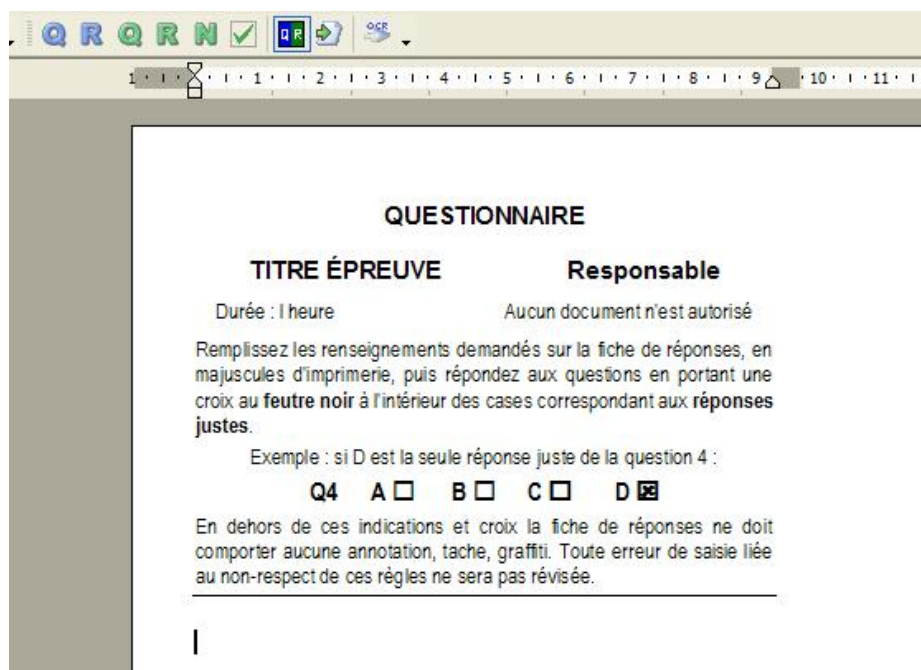
Si vous êtes sur WORD 2002 ou supérieur, choisissez « Modèles généraux » sur le bandeau de création d'un nouveau document affiché sur votre droite.

Dans la fenêtre Modèles qui apparaît, sélectionnez le modèle **QCM Direct.dot**.



Un nouveau document apparaît avec les options suivantes :

- Un cartouche, ou en-tête de questionnaire par défaut.
- Une barre d'outils avec les neuf boutons commentés dans la section 2 - Les macro-commandes.
- Un document basé sur deux colonnes car cela permet d'éditer un questionnaire relativement long mais qui s'adapte logiquement à l'œil des utilisateurs.



Enregistrez ce nouveau document ainsi créé.

Le fait d'avoir créé ce document à l'aide du modèle **QCM Direct.dot** vous permet d'avoir à disposition la barre d'outils et les styles personnalisés à chaque fois que vous ouvrirez votre document.


 **Si vous ouvrez ce document sur un poste sur lequel le modèle QCM Direct.Dot n'a pas été installé, vous n'aurez pas la barre d'outils à disposition.**

§ 1 - Le cartouche du texte du questionnaire

Le cartouche proposé comme modèle comprend les principales informations de description du questionnaire ainsi que les modalités de remplissage du QCM par le candidat. Vous pouvez créer un en-tête personnel en modifiant le cartouche du modèle de base pour obtenir directement l'en-tête voulu.

 **Remarque : ne pas confondre le cartouche du questionnaire et le cartouche de la fiche imprimée par QCM Direct 5**


Nous pouvons passer à la rédaction du questionnaire. Il est recommandé pour une mise en page soignée d'utiliser l'option **Affichage Caractères non imprimables** *. Cette option affiche toutes les marques de tabulation, d'espace, de paragraphe sans qu'elles soient imprimées bien sûr. La commande **Aperçu avant impression** dans l'onglet « **Fichier** » vous donne une vue d'ensemble du document définitif sans ces marques.

 * Pour activer cette option, cliquez sur la flèche Options de la barre d'outils puis pointez successivement sur **Ajouter/supprimer des boutons** puis sur **Standard**, puis cliquez sur l'onglet **Afficher tout** si celui-ci n'est pas activé. Il est dès lors sur votre barre d'outils et vous n'avez plus qu'à appuyer dessus.


Pour vous faciliter les choses, l'option se déclenche lorsque vous tapez : **Ctrl *** sans utiliser le clavier numérique.


§ 2 - Mise en évidence des questions / réponses

Par défaut, cette fonction est activée lorsque vous créez un nouveau questionnaire depuis le modèle **QCM Direct.dot**. Ainsi, lorsque vous allez ajouter des questions et des réponses, celles-ci apparaîtront respectivement en bleu et en vert.

Si vous ne souhaitez pas utiliser cette fonction pratique, ou lorsque vous souhaitez imprimer votre questionnaire et repasser en mode normal, il vous suffit de cliquer sur le bouton .

§ 3 - Les questions

Lorsque vous voulez insérer une nouvelle question, cliquez sur le bouton . Vous pouvez insérer la question par la commande **contrôle-alt-q**. Vous entrez le texte de votre question. Vous terminez en appuyant sur **Entrée** et passez à une nouvelle occurrence de réponse.


 **Remarque : si l'insertion d'une question se fait entre deux autres questions, l'indexation sera automatique. Il en est de même si vous faites un copier/coller entre deux questions.**


§ 4 - Les occurrences

Vous avez deux possibilités afin d'insérer une nouvelle occurrence de réponse.

Lorsque vous avez inséré une question puis terminé en appuyant sur la touche **Entrée**, le style passe en **POccurrence** automatiquement. Vous changez le libellé de la réponse. Vous terminez en appuyant sur **Retour** et passez à une nouvelle occurrence de réponse.

Si cette dernière n'est pas souhaitée, supprimez la dernière occurrence et changez le style qui est par défaut **POccurrence** (le non respect du changement de style n'influera pas sur la génération du questionnaire au format texte).

L'autre possibilité est de cliquer sur le bouton . Vous pouvez insérer la réponse par la commande **contrôle-alt-o**. Vous entrez le texte de votre réponse. Vous terminez en appuyant sur **Retour** et passez à une nouvelle occurrence de réponse.


 **Remarque** : si l'insertion d'une occurrence de réponse se fait entre deux autres réponses, l'indexation sera automatique. Il en est de même si vous faites un copier/coller entre deux occurrences de réponses.


§ 5 - L'insertion de graphiques et d'images

Vous pouvez inclure directement des graphiques et des images selon différents procédés propres à **WORD** pour Windows, reportez-vous à votre manuel de **WORD** pour Windows.

§ 6 - La mise en page

Quand vous avez terminé votre questionnaire, vous pouvez passer à la mise en page. Déplacez vos questions ou réponses si besoin. Faites la mise en page de votre questionnaire comme vous le souhaitez en utilisant les options de **WORD** pour Windows.

C'est terminé. Vous pouvez désormais enregistrer votre questionnaire dans le répertoire de votre choix. Vous pouvez également générer votre questionnaire au format texte qui sera directement importable sous **QCM Direct 5**. Pour cela, appuyez sur le bouton  ou tapez **contrôle-alt-g**.


 **Remarque** : le raccourci au clavier **F11** permet de répéter la dernière action effectuée d'une des sept macros. Il ne faut pas confondre avec **F4** qui est utilisé par Word pour réaliser la même action.

§ 7 - Le format du questionnaire


Afin d'effectuer une génération correcte de votre questionnaire au format texte, quelques règles sont à respecter :


- Le questionnaire ne prend pas de sommaire prédéfini de **WORD**. Si vous ajoutez un sommaire, un message vous indiquera que la génération n'est pas effectuée.
- Dans les zones de texte, les questions et réponses qui seront introduites ne seront pas prises en compte lors de la génération.
- Si le cartouche comprend les styles **PQuestion** ou **POccurrence**, la génération du questionnaire au format texte les prendra en compte. Il tient à vous de faire attention à votre présentation de cartouche.
- Si une question ou une réponse ne possède pas de libellé, elle ne sera pas prise en compte lors de la génération. Cela peut entraîner une erreur lors de la génération.

Si cela n'a pas déjà été fait, vous pouvez vous mettre en mode « mise en évidence des questions / réponses » en cliquant

sur le bouton . Vérifiez ainsi que toutes vos instances de questions sont colorées en bleu, et que toutes vos instances de réponses sont colorées en vert. Si ce n'est pas le cas, cela signifie que certaines instances de questions / réponses ne sont pas dans le style qui convient. Dans ce cas, faites les modifications qui s'imposent.

Les boutons ,  et  permettent de changer le style de la sélection. Se référer à l'explication de ces trois macro-commandes.

Le bouton  permet de valider les réponses justes du questionnaire.

Q 1. Nouvelle question
 → A. REPONSE A
 B. REPONSE B
 C. REPONSE C
 D. REPONSE D

Lorsque vous voulez composer votre question ou votre réponse sur plusieurs lignes, il ne faut pas taper **Entrée** mais **Shift + Entrée** car la commande **Entrée** valide une question ou une réponse.

Lors de la génération du questionnaire, les tabulations et les « Shift + Entrée » se transformeront en espaces pour rétablir les normes de **QCM Direct 5**.

Passage du questionnaire de QCM Direct 4 à QCM Direct 5

Vous pouvez directement importer le questionnaire que vous avez créé avec Word pour la version antérieure de **QCM Direct 5**.

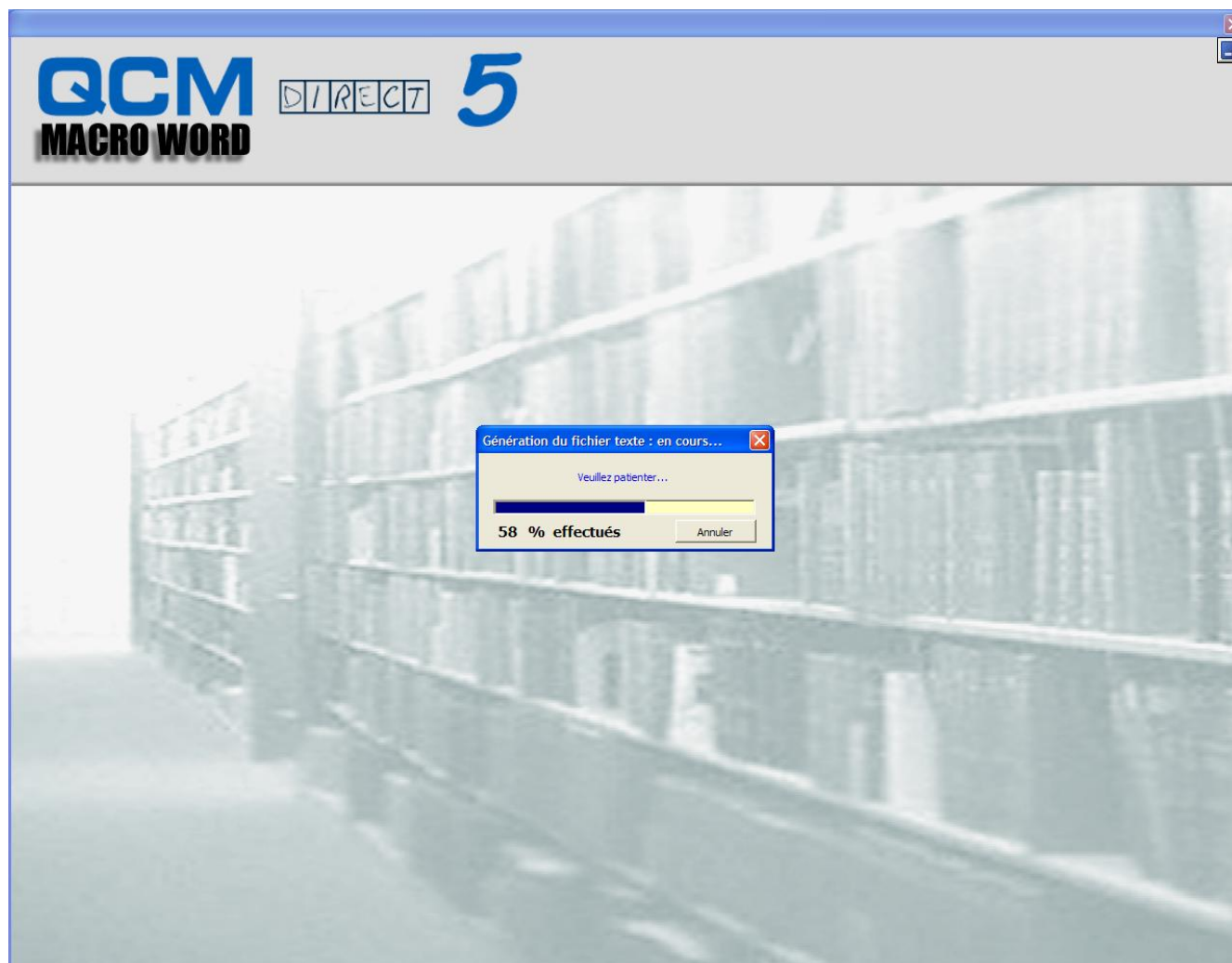
Vous pouvez remarquer que les indexations étaient différentes.

Le bouton **Q** permet de transformer les anciennes questions en questions compatibles avec la nouvelle génération. L'indexation se fera automatiquement.

Le bouton **R** permet de transformer les anciennes réponses en réponses compatibles avec la nouvelle génération. L'indexation se fera automatiquement et les anciens champs d'indexation seront supprimés. Ces modifications ne s'effectueront que sur la sélection que vous aurez réalisée.

§ 8 - Génération du questionnaire (➡)

Après avoir choisi le nom et le répertoire de destination pour votre questionnaire texte, et lancé la génération, vous obtenez une fenêtre d'attente qui vous tient au courant en temps réel de la progression, et qui vous permet d'annuler à tout moment la génération.




 **Remarque : le raccourci au clavier afin d'activer la macro-commande Validation Réponse juste est : Contrôle – Alt – g**
La touche F11 vous permet de relancer automatiquement la dernière macro-commande lancée.

Lorsque vous lancez la génération du questionnaire au format texte, un message d'erreur peut parfois apparaître. Il vous indique de vous référer au manuel de l'utilisateur.

Les 8 cas d'erreurs possibles :

- Vous avez lancé la génération avec l'option pour afficher le fichier texte résultat. Si celui-ci est déjà ouvert (par une précédente génération par exemple), fermez-le et relancez la génération.
- la disquette est protégée en écriture. Par conséquent, vous ne pouvez pas enregistrer les documents. Sortez la disquette de son lecteur et enlevez la protection puis relancez la génération.
- Si une question n'a pas de libellé, la génération ne sera pas effectuée.
- Si une réponse n'a pas de libellé, la génération ne sera pas effectuée.
- Si une question est formée par zéro, une ou plus de dix réponses, la génération ne sera pas effectuée.
- Si une réponse n'appartient à aucune question, la génération ne sera pas effectuée.
- Si le questionnaire ne contient aucune question, la génération ne sera pas effectuée.
- Le format du questionnaire n'a pas été respecté. Dans ce cas, reportez-vous à l'aide.

 **Remarque : il faut rappeler que la réalisation d'un questionnaire d'après les modèles n'est autre qu'une aide afin de faciliter considérablement votre tâche. Par conséquent, veillez à prendre soin de créer un questionnaire compatible avec les instructions commentées dans cette annexe.**

Annexe 2 - Barèmes de notation

Vous avez le choix entre quatre types de conformité : la conformité **stricte**, la conformité **relative**, la conformité **Selon concordance** et la conformité **Par réponses**

Section 1 - La conformité stricte

Pour avoir les « **points à la question** », le candidat ne devra cocher aucune réponse incorrecte et cocher toutes les réponses correctes. Sinon, il se verra attribuer les « **points de pénalité** » ou par défaut aucun point.

Exemple 1 : Points par question : 1 Points de pénalité : -1

	A	B	C	D	E	Résultat
Corrigé	Vrai	Faux	Faux	Vrai	Faux	
Copie 1	X			X		1
Copie 2	X					-1
Copie 3	X	X	X	X	X	-1
Copie 4						-1
Copie 5		X				-1

Ce type de barème avec une pénalité oblige le candidat à répondre à la question. En effet si le candidat ne répond pas, il aura tout de même la pénalité.

Pour tenir compte de cet aspect vous avez la possibilité de définir des points « si rien coché ». Ainsi, le candidat de la copie 4 aura comme résultat à cette question les points prévus « si rien coché ».

Vous pouvez aussi permettre l'annulation des réponses à la question en définissant les points si « tout coché ». Pour cela vous pouvez attribuer 0 point si « tout coché ».

Pour avoir une pénalité plus faible (en valeur relative) que dans l'exemple, il faut augmenter le nombre de points par question. Par exemple vous attribuez 3 points à la question et une pénalité de -1 point.

Section 2 - La conformité relative

Le candidat se voit attribuer en bonus les points à la question en proportion du nombre de ses bonnes réponses par rapport au nombre total de bonnes réponses, et se voit attribuer en malus les points de pénalité en proportion du nombre de ses mauvaises réponses par rapport au nombre total de mauvaises réponses.

Exemple 2 : Points par question : 2 Points de pénalité : -3

	A	B	C	D	E	Résultat
Corrigé	Vrai	Faux	Faux	Vrai	Faux	
Copie 1	X			X		2
Copie 2	X					1
Copie 3	X	X		X		1
Copie 4						0
Copie 5	X	X	X	X	X	-1

Pour calculer les résultats de ce barème, **QCM Direct 5** utilise la formule :

$$\text{Résultat} = \frac{\text{Nb Bonnes réponses du candidat}}{\text{Nb Bonnes réponses au total}} * \text{Point à la question} + \frac{\text{Nb Mauvaises réponses du candidat}}{\text{Nb Mauvaises réponses au total}} * \text{Points de pénalité}$$

Donc dans l'exemple le calcul des points à la question de la copie 3 donne : $= \frac{2}{2} * 2 + \frac{1}{3} * (-3) = 1$ point.

La règle générale par défaut étant :

$$\Sigma \text{ pts des réponses justes} = \Sigma \text{ pts des réponses fausses} = \text{nb de pts perdus maximum par question}$$

Points de pénalité et de perte maximum par question

Pour s'adapter à différents cas pédagogiques les points de pénalité et la perte maximum de points par question peuvent être fixés différemment de la règle par défaut.

Si l'on veut que les erreurs soient lourdement pénalisées on peut choisir des points de pénalités supérieurs aux points attribués aux réponses justes. L'effet pouvant donner lieu à des distorsions si un candidat est médiocre dans une partie limitée de l'interrogation, la limitation des pertes par question évite cette répercussion générale.



Nous pouvons faire plusieurs remarques sur ce barème :

Si le candidat coche toutes les réponses, il obtient tous les points à la question plus tous les points de pénalité. Il est conseillé de choisir autant de points de pénalité (en valeur absolue) que de points aux réponses justes.

Si les points par question sont égaux aux points de pénalité, le barème est équilibré. Le candidat a autant de chances de gagner des points que d'en perdre s'il répond au hasard. Et le candidat qui cocherait toutes les réponses obtiendrait 0 point à la question.

Il est impossible d'avoir aucune réponse vraie ou aucune réponse fausse pour ce barème.

Si le candidat ne répond pas à la question, il obtient 0 point.

Section 3 - La conformité relative avec coefficients sur les réponses

Reprenons l'exemple 2, avec des coefficients sur les réponses :

Exemple 3 : Points par question : 2 Points de pénalité : -3

	A	B	C	D	E	Résultat
Corrigé	Vrai	Faux	Faux	Vrai	Faux	
Coefficients	1	4	1	3	1	
Copie 1	X			X		2
Copie 2	X					0.5
Copie 3	X	X		X		0
Copie 4						0
Copie 5	X	X	X	X	X	-1

Pour calculer les résultats de ce barème, QCM Direct 5 utilise la formule :

$$\text{Résultat} = \frac{\left\{ \begin{array}{l} \text{Somme des coefficients des} \\ \text{bonnes réponses du candidat} \end{array} \right\}}{\left\{ \begin{array}{l} \text{Somme des coefficients des} \\ \text{bonnes réponses au total} \end{array} \right\}} * \text{Points à la question} + \frac{\left\{ \begin{array}{l} \text{Somme des coefficients des} \\ \text{mauvaises réponses du candidat} \end{array} \right\}}{\left\{ \begin{array}{l} \text{Somme des coefficients des} \\ \text{mauvaises réponses au total} \end{array} \right\}} * \text{Points de pénalité}$$

Dans l'exemple, calcul de la copie 2 : Résultat $= \frac{1}{4} * 2 + \frac{0}{6} * (-3) = 0,5$ point.

Dans l'exemple, calcul de la copie 3 : Résultat $= \frac{4}{4} * 2 + \frac{4}{6} * (-3) = 0$ point.



Remarques :

Les coefficients permettent de donner plus ou moins d'importance à une réponse par rapport aux autres réponses du même type (vraies ou fausses). Les réponses « vraies » sont indépendantes dans le calcul, des réponses « fausses ». Il est donc inutile de pondérer une réponse vraie si elle est l'unique réponse vraie.

Un grand coefficient pour une réponse fautive est souvent attribué à la réponse gravement fautive.

Un grand coefficient pour une réponse vraie est souvent attribué à une réponse vraie importante à connaître.

Section 4 - Le barème selon concordance des réponses

Ce barème donne un résultat en fonction de la **concordance** entre l'état conforme de toutes les cases défini par le formateur et l'état de celles de la copie du candidat.

Si le candidat répond conformément à l'état correct des cases, il obtient le nombre de points prévu.

Si le candidat ne répond pas conformément à cet état, il obtient des points en fonction du nombre d'erreurs barémisé, les points de 0 à 3 erreurs étant paramétrables selon la règle :

nb de pts si 0 erreur > nb de pts si 1 erreur > nb de pts si 2 erreurs > nb de pts si 3 erreurs > nb de pts (si nb d'erreurs > nb d'erreurs paramétrées) (3 maxi)

Le correcteur peut définir le nombre d'erreurs « tolérées ». Reprenons l'exemple précédent :

Points si toutes les réponses sont conformes : 2
 Points si 1 réponse n'est pas conforme : 1
 Points si 2 réponses ne sont pas conformes : 0,5
 Points si 3 réponses ne sont pas conformes : 0,2
 Points si plus de 3 réponses non conformes : 0

	A	B	C	D	E	Résultat
Corrigé	Vrai	Faux	Faux	Vrai	Faux	
Copie 1	X			X		2
Copie 2	X					1
Copie 3	X	X		X		1
Copie 4						0,5
Copie 5	X	X	X	X	X	0,2
Copie 6	X	X	X		X	0

Ce type de barème est largement utilisé dans le concours d'internat et les corrections avec l'antique lecteur optique comportant un nombre fixe de réponses : traditionnellement 5 réponses et 2 erreurs « tolérées ».

Section 5 - Le barème par réponses

Ce barème donne un résultat en fonction de la concordance entre la réponse attendue et la réponse faite par le candidat à celle-ci. Les points sont ainsi attribués pour chaque proposition de réponse prise individuellement dans la question. Il diffère des autres barèmes par le fait que les points obtenus à une question dépendent du nombre de propositions de réponses de celle-ci.

Pour une proposition vraie (case devant être cochée) des points sont attribués si la case est cochée et une pénalité peut être appliquée si la case est non cochée.

Pour une proposition fausse (case ne devant pas être cochée) des points sont attribués si la case est non cochée et une pénalité peut être appliquée si la case est cochée.

Prenons l'exemple suivant (cas courant)

Proposition vraie :

Points si coché : 1
Pénalité si non coché : 0

Proposition fausse :

Points si non coché : 0
Pénalité si coché : -1

Dans cet exemple, la question sera notée sur 2 points. (Pas de coefficient sur la question)

	A	B	C	D	E	Résultat
Corrigé	Vrai	Faux	Vrai	Vrai	Faux	
Copie 1	X			X		2
Copie 2	X					1
Copie 3	X	X		X		1
Copie 4						0
Copie 5	X	X	X	X	X	-1
Copie 6	X	X	X		X	-2

Ce barème comporte une option pouvant être activée qui est « la perte maximum » et qui permet de limiter la perte de points à une question dans le cas où des points de pénalités sont appliqués.

Autre exemple (cas complexe)

Proposition vraie :

Points si coché : 2
Pénalité si non coché : -1

Proposition fausse :

Points si non coché : 0
Pénalité si coché : -2

Perte maximum par question : -3

Dans cet exemple, la question sera notée sur 4 points. (Pas de coefficient sur la question)

	A	B	C	D	E	Résultat
Corrigé	Vrai	Faux	Vrai	Vrai	Faux	
Copie 1	X			X		4
Copie 2	X					1
Copie 3	X	X		X		2
Copie 4						-2
Copie 5	X	X	X	X	X	-2
Copie 6	X	X	X		X	-5 → -3

Annexe 3 - Les règles d'or pour une lecture sans faille

Pensez à nettoyer régulièrement votre scanner. Vérifiez lampe, vitre et patins d'entraînement.

Lors du calibrage, veillez à ce que la fiche de calibrage passe la plus droite possible dans votre scanner.

Les fiches de réponse doivent elles aussi passer bien droites dans le scanner pour que la reconnaissance soit optimale.

Veillez à ce que les copies restent en bon état après l'épreuve, afin qu'il n'y ait pas de problème lors de leur passage dans le scanner.

Avant d'imprimer à grande échelle, vérifiez toujours que la lecture se fait correctement sur une petite série de feuilles de test (en particulier si la reprographie se fait par photocopie d'une fiche originale).

Vérifiez bien que le code de votre épreuve correspond à celui des feuilles de réponse, sinon vous serez obligé de forcer le code de l'épreuve.

Veillez à ce que tous les champs du cartouche soient bien remplis par le candidat afin que la fiche de réponse lui soit bien attribuée lors de la lecture.

Annexe 4 - GLOSSAIRE

PREPARATION A LA NUMERISATION

Calibrage : le but du calibrage est de pallier aux décalages existant entre les positions théoriques calculées dans la fiche de réponse et les positions réelles des objets de lecture après numérisation.

Fiche de calibrage : feuille permettant de réaliser le calibrage.

Inverse : permet d'inverser le noir et le blanc de l'image (variable selon les scanners).

Lumière : permet de régler la luminosité de votre scanner. Plus la valeur est élevée, plus l'image sera claire.

Numériser : acquisition de fiches de réponse.

Paramétrage du scanner : permet d'atteindre une configuration optimale de numérisation. Vous serez amené à effectuer un paramétrage selon le scanner que vous utilisez et selon la qualité de vos impressions...

Pilote ou Driver : Software permettant d'installer votre scanner pour qu'il soit reconnu et utilisable par votre version de Windows.

Rotation : définit une rotation de l'image du document numérisé ; par exemple, s'il est défini sur la largeur de la page, une rotation de 90° (ou 270°) permettra sa reconnaissance.

Temporisation : permet de régler le temps de passage entre chaque feuille numérisée.

TYPE DE RECONNAISSANCE

ICR (Intelligent Character Recognition) : Reconnaissance Intelligente de Caractères, l'ICR permet d'interpréter des données de l'écriture manuscrite, chiffres et majuscules d'imprimerie.

OCR (Optical Character Recognition) : la Reconnaissance Optique de Caractères est un ensemble de techniques informatiques qui réalisent une reconnaissance de caractères imprimés à partir de l'image d'un document scanné.

BAREME

Barème : permet de noter les copies des candidats avec une personnalisation étendue.

Barre : définit la note minimale nécessaire à l'obtention d'un objectif, permet de calculer le nombre de candidats au-dessus et en dessous de cette note définie (par défaut cette note est à 10).

Coefficient : vous pouvez affecter des coefficients aux questions ou aux réponses (uniquement si le barème est de type « Conformité relative » ; sinon, les coefficients ne peuvent être appliqués que sur les questions).

Conformité relative : les réponses à une question peuvent ne pas être toutes conformes. Le résultat sera calculé en fonction du pourcentage de réponses justes et de réponses fausses.

Conformité stricte : les réponses à la question doivent être toutes conformes.

Inclus dans le barème : signifie que la question est prise en compte dans le barème. Cochée par défaut, cette option peut être décochée afin qu'une question ne soit pas prise en compte pour la notation ; cette option est définie dans les propriétés d'une question.

Points attribuables : représentent le nombre de points résultant de votre barème. Si votre questionnaire comporte 67 questions donnant chacune 2 points, le nombre de points attribuables est de 134 pour obtenir la note maximale.

Points nécessaires : représentent le nombre de points à atteindre pour obtenir la note maximale, dans le cas ci-dessus vous pouvez descendre les points nécessaires à **122** pour obtenir la note maximale.

Points forfaitaires : il s'agit du nombre de points attribués à tous les candidats en plus de leurs points.

Pondération : vous pouvez attribuer un nombre de points par question, mettre des points de pénalité ou même mettre des points si toutes les cases sont cochées ou si aucune case n'est cochée.

Seuil : le seuil vous permet de paramétrer les notes des candidats. En effet, vous pouvez décider d'adopter une stratégie linéaire sur un intervalle précis de points ou sur l'ensemble des points. Un seuil est un point critique qui définit la fin d'un intervalle, et le début du suivant.

Taux de réussite : permet de visualiser à l'aide d'un graphique les bonnes et mauvaises réponses de chaque question.

Type de barème : un barème de base peut être à conformité stricte ou à conformité relative.

CANDIDATS

Candidat : personne qui remplit la fiche de réponse lors d'un examen.

Etat : permet de savoir à quel niveau de traitement sont les fiches de réponse des candidats. Un statut est attribué au candidat (**Inscrit, Défaillant, Indéterminé, Corrigé, Noté**).

Corrigé : la copie a été numérisée et associée à un candidat mais elle n'a pas encore été notée dans le module de Résultats.

Défaillant : aucune copie correspondant à un candidat n'a été numérisée après clôture de l'épreuve.

Indéterminé : la copie a été numérisée et associée à un candidat mais elle n'a pas encore été ni notée, ni corrigée (il reste des indéterminations).

Inscrit : aucune copie correspondant à ce candidat n'a été numérisée. Lorsqu'un candidat est à l'état inscrit, une image explicite apparaît à la place de l'image de sa copie.

Noté : la copie a bien été numérisée et associée au candidat, et sa note a été calculée dans le module Résultats.

COPIES OU FICHES DE REPONSE

Analyser le questionnaire : il s'agit d'analyser le fichier texte importé ou créé. QCM Direct 5 analyse la structure du fichier et recrée l'arborescence des libellés du questionnaire.

Cartouche de fiche de réponse : il s'agit de la zone encadrée en haut de la fiche de réponse. Le cartouche permet d'identifier les candidats lors de la numérisation.

Doublon : cette information apparaît en lecture lorsque deux fiches de réponse identiques ont été numérisées (même nom, prénom et code candidat...).

Fiche de réponse : c'est l'ensemble cartouche/grille.

Grille : c'est l'ensemble des questions et réponses associées qui font la structure du questionnaire.

Liste déroulante : permet de choisir une option dans un menu sous forme de liste de choix.

ADMINISTRATION

Administration : permet de gérer les profils des utilisateurs de QCM Direct 5.

Utilisateur : personne qui possède un compte utilisateur sous QCM Direct 5 (login + mot de passe éventuel).

EPREUVE

Destination : représente le chemin de sauvegarde d'un fichier.

Exporter : permet à QCM Direct 5 d'envoyer des données.

Importer : permet à QCM Direct 5 de recevoir des données.

Epreuve clôturée : ce statut signifie que vous ne pouvez plus modifier les paramètres de l'épreuve (le barème et les propriétés des questions). Vous ne pouvez plus accéder aux modules de création, de modification et de correction.

Epreuve protégée : votre épreuve n'est pas visible pour les autres utilisateurs de QCM Direct 5.

Forcer le code : permet d'attribuer temporairement un nouveau code à l'épreuve courante, afin qu'il corresponde à celui des fiches de réponse à numériser. Vous aurez à effectuer cette opération si vous voulez lire des fiches de réponse qui ont été imprimées avant la dernière modification de votre épreuve.

GENERAL

Champs : un champ représente une colonne ou un ensemble de données du même type. Il peut s'agir aussi d'un objet pouvant contenir un type de donnée variable. Par exemple, lorsque vous importez votre liste de candidats depuis un fichier texte, il vous faut définir et remplir les champs d'information correspondant à votre cartouche (Code, Nom, Prénom, Date de naissance, etc.).

Interface : fenêtre affichée à l'écran sur laquelle sont disposés les éléments de travail qui permettent à l'utilisateur d'interagir avec le logiciel.

Module : un module est un élément fonctionnel du logiciel regroupant un ensemble d'interfaces liées entre elles autour du thème de cet élément (exemple : module de création, module de lecture, module de résultats).

MACRO WORD

.DOT : extension caractérisant un fichier Word personnalisé, utilisable sous forme de fichier de modèle pour la création de documents Word pré-formatés. Ce fichier peut contenir des macro-commandes exécutées automatiquement ou à l'aide d'une barre d'outils.

Macro-Commande : programme développé au sein d'un fichier Word et indissociable de celui-ci. Les macro-commandes permettent d'automatiser certaines tâches liées à l'élaboration d'un document sous Word.

Style : un style est une combinaison de paramétrage de police et de mise en page. Lorsqu'on applique un style à une sélection, cette combinaison de paramètres est appliquée à cette sélection. Ainsi, pour QCM Direct 5, 3 styles ont été créés : PQuestion, POccurrence et PNormal.

PQuestion : il s'agit du style caractérisant l'intitulé d'une question. Ses caractéristiques sont les suivantes :

Police : Arial Narrow / **Taille de la police** : 10 / Alignement à gauche

POccurrence : il s'agit du style caractérisant l'intitulé d'une réponse. Ses caractéristiques sont les suivantes :

Police : Arial Narrow / **Taille de la police** : 10 / Alignement à gauche / Tabulation par rapport à la question à laquelle appartient la réponse

PNormal : permet de passer la sélection en style normal. Ses caractéristiques sont les suivantes :

Police : Arial Narrow / **Taille de la police** : 10